

# 新竹縣政府107年推動員工協助方案執行計畫

107年2月8日府人企字第1074602775號函訂定

## 壹、依據：

- 一、行政院102年4月2日院授人綜字第1020029524函頒「行政院所屬及地方機關學校員工協助方案」。
- 二、新竹縣政府103年11月24日府人企字第1030004859號函核定「新竹縣政府暨所屬機關學校員工協助方案」。
- 三、106年度行政院所屬及地方主管機關推動員工協助方案評鑑結果報告、本府106年度推動員工協助方案調查統計分析及檢討報告。

## 貳、目的：

- 一、為提升新竹縣政府(以下簡稱本府)各處主管對所屬同仁需求之敏感度、即時發現可能影響工作效能之相關問題，協助同仁改善其工作表現。
  - 二、為協助本府同仁解決生活、人際及職場問題所引起的困擾，維護其身心健康及建立組織健康之心理環境，營造互動良好之組織文化，強化團隊之向心力，進而提升機關整體競爭力。
  - 三、配合縣長施政理念及因應同仁需求建立合宜之員工協助機制。
- 參、服務對象：新竹縣政府(以下簡稱本府)暨所屬各機關學校員工（含公務人員、教育人員、約聘僱人員、技工、工友、駕駛及臨時人員等）。

肆、實施期程：自民國107年1月1日至107年12月31日止。

## 伍、推動方式：

### 一、瞭解同仁及組織需求

藉由辦理多元面向問卷調查或者利用各種會議及訓練活動辦理直接溝通建議機制，深入瞭解同仁問題以及組織的相關需求，以作為推動本案之重要參據。

### 二、辦理宣導推廣活動

（一）利用本府固定主管會報以及行動個別拜訪主管方式，加強主管層級及對於員工協助方案之認知及支持。

（二）運用「新進人員師徒薪傳」執行方案，讓新進人員報到時即接收員工協助方案相關訊息。

（三）利用辦理教育訓練或講習活動中，就員工協助方案內容進行介紹。

（四）透過本處網站「員工協助」專區、公文、e-mail 方式，宣導員工協助相關訊息，提供各項協助措施資訊、處理流程、申請表件、各面向諮詢服務資源及管道。

（五）製作員工協助方案宣導海報，並張貼於本府同進出明顯處，加強宣導效果。

三、規劃專題演講、工作坊以及團體或個人諮詢（商）活動：強化同仁對員工協助方案整體性的瞭解，相關課程如下：

個人層次				
面向		課程名稱	辦理期程	辦理單位
工作 面	新進人員訓練		107 年 8 月	考訓科
	公務職涯規劃		107 年 8 月	考訓科
	服務 fun 起來- 工作效能及服務創造力提升		107 年 6 月 23 日	考訓科
	工作與生活平衡		107 年 7 月至 8 月	給與科
	輕鬆學客語、快樂說客語		107 年 5 月	考訓科
	客語認證輔導班		107 年 8 月及 9 月	考訓科
生活 面	公務 上	法律系列專題演講	107 年 1 月至 8 月	政風處
		工作上應有的法律概念	107 年 4 月至 5 月	環保局 考訓科
	法律 非 公務 上	設置法律諮詢室：本府綜合發展處法制科提供專業法律諮詢（個人諮詢）	107 年 1 月至 12 月	綜合發展 處法制科
		免費法律諮詢服務：蔡甫欣律師事務所（個人諮詢）	107 年 1 月至 12 月	外部資源
		生活法律常識	107 年 3 月 28 日	考訓科
	財務	財務紀律規劃	107 年 3 月至 6 月	給與科
		稅務權益 123	107 年 4 月	稅捐局 給與科
		財務團體諮詢	107 年 3 月至 4 月	消防局 給與科

健康 面	心理 健康	每人每年免費 3 次心理諮商服務（個人諮商）	107 年 1 月至 12 月	委外專業機構
		給壓力一個出口工作坊（團體諮商）4 梯次	107 年 4 月至 7 月	企劃科
		職場人際溝通-拒絕職場情緒勒索—客訴別擾我」	107 年 1 月 22 日	文化局考訓科
	醫療 保健	運動保健講座	107 年 1 月至 12 月	衛生局給與科
		健康檢查諮詢	107 年 1 月至 12 月	衛生局給與科
		多元運動社團成立	107 年 1 月至 12 月	給與科
組織及管理層次				
面向	課程名稱		辦理期程	辦理單位
組織	如何面對重大壓力事件		107 年 1 月至 12 月	企劃科
管理	團隊建立之技巧-管理人員之專業訓練		107 年 7 月 16 日	考訓科
	提升主管敏感度		107 年 1 月至 12 月	企劃科
其他				
面向	課程名稱		辦理期程	辦理單位
多元	EAP 數位學習課程－ 1. 更幸福的人生 2. 幸福捕手・嘿皮人生 GO~GO~GO！ 3. 執行力與人際互動		107 年 1 月至 12 月	考訓科

四、建立本府關協互助機制：精進本府各單位EAPs達人，發揮關懷協助同仁之功能。

五、成立本府及一級機關之EAP推動工作圈：除可集思廣義、資源共享，更可強化跨機關或單位之聯繫協調，協助所屬機關導入員工協助方案。

六、設立專線及信箱及網站專區：於本府人事處設立專人服務（分機為3856、3857）；另於本府人事處網站設置「心情魔法師信箱」；再者於本府人事處網站\員工協助專區提供各式各樣的員工協助方案資訊，讓同仁自由參閱選擇並自己喜好方式尋求協助。

七、提供多元個人諮商（詢）協助資源：整合內部資源與外部資源之相關服務，彙製「新竹縣政府員工個人諮詢協助資源一覽表」，除將資訊刊登至人事處網站\員工協助方案專區外，更配合各項宣導活動加深同仁認知，以自我服務方式，提高使用便利性。

陸、製訂員工協助方案的各類表件：

一、流程：

（一）新竹縣政府員工「每人每年3次免費心理諮商服務」流程（附件1）

（二）新竹縣政府一般個案處理流程（附件2）

（三）新竹縣政府主管人員轉介流程（附件3）

（四）新竹縣政府危機個案處理流程（附件4）

(五) 新竹縣政府非自願個案處理流程 (附件5)

## 二、文件

(一) 新竹縣政府個案資料保密、保存及調閱規定 (附件6)

(二) 新竹縣政府員工接受個別諮詢(商)服務知後同意書 (附件7)

(三) 新竹縣政府推動EAP需求問卷調查表 (附件8)

(四) 新竹縣政府員工「每人每年免費3次心理諮商服務」滿意度調查表 (附件9)

(五) 新竹縣政府EAP服務滿意度調查表 (附件10)

## 三、表格

(一) 新竹縣政府員工協助方案「每人每年免費3次心理諮商服務」申請表 (附件11)

(二) 新竹縣政府員工協助方案「每人每年免費3次心理諮商服務」摘要表 (附件12)

(三) 新竹縣政府EAP諮詢(商)服務申請表 (附件13)

(四) 新竹縣政府主管人員轉介EAP服務申請表 (附件14)

(五) 新竹縣政府EAP資料調閱申請書 (附件15)

(六) 新竹縣政府EAP因應同仁自殺死亡事件檢視表 (附件16)

(七) 新竹縣政府因應緊急危機事件執行EAP自行檢查表(未發生人員傷亡時使用) (附件17)

(八) 新竹縣政府因應緊急危機事件執行EAP自行檢查表(發生人員

傷亡時使用）（附件18）

四、其他：「新竹縣政府員工個人諮詢協助資源一覽表（如附件19）」

柒、倫理責任：

各單位辦理本方案各項服務時，應遵守下列倫理規範及保密責任，並應事先明確告知同仁以維其權益：

一、同仁求助於本方案（計畫）之決定應出於個人自由意志。

二、本方案各項服務程序之制訂與實施，應確保同仁不會因推介接受治療、諮商或醫療個人的問題而影響其工作、陞遷及考績等相關權益。

三、本方案各項服務之所有紀錄，及求助同仁之個人資料均應全程永久保密，並由本府人事處專人專卷保存，非經法律程序或當事人書面授權同意，均不得提供任何單位或他人。

捌、考核：

辦理滿意度調查及工作檢討會，作為調整本計畫相關措施，以符合同仁需求。

玖、經費：

執行本計畫所需費用，由各單位於年度相關經費預算項下勻支。

拾、獎勵：

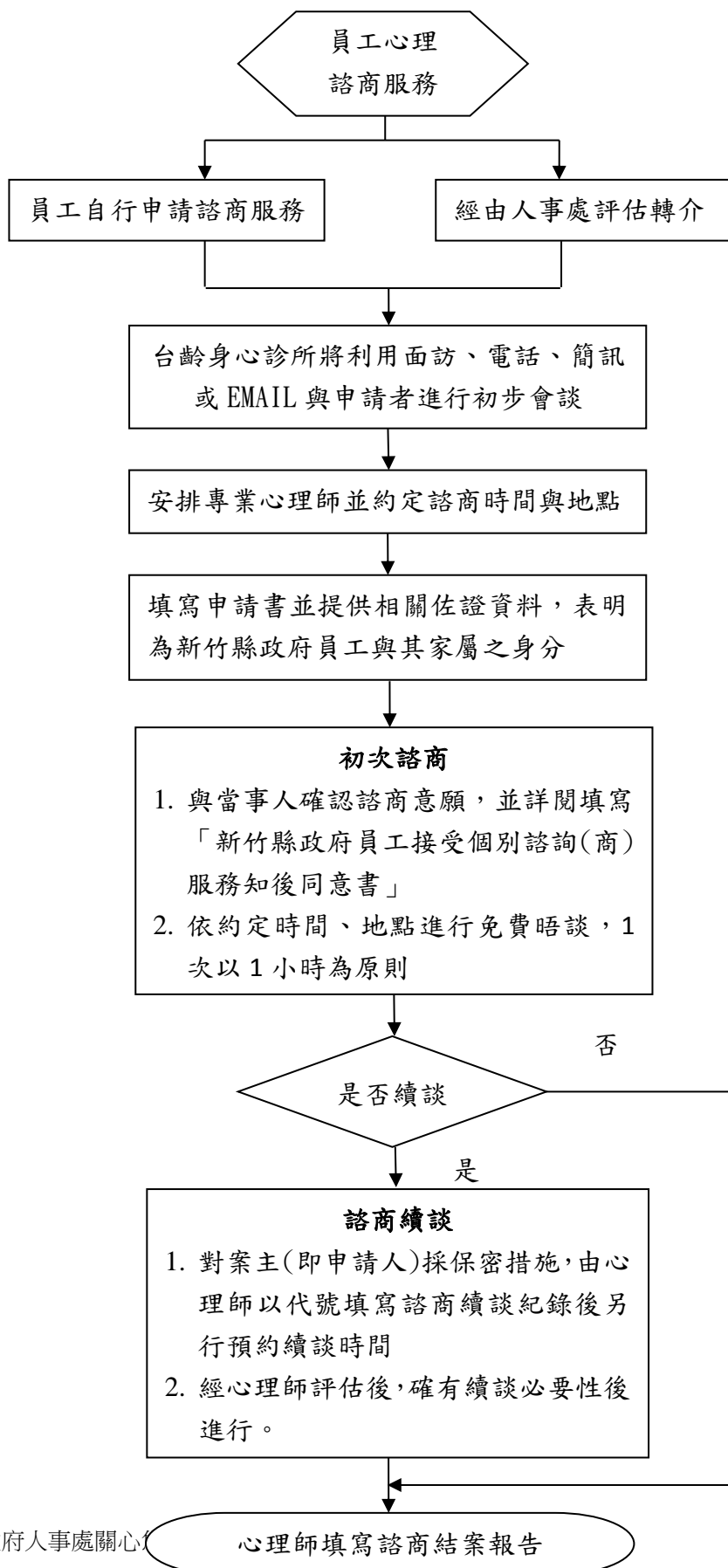
執行本計畫著有績效人員，得依本府及所屬各機關公務人員平時獎懲標準表等相關規定，酌予適當獎勵。

拾壹、本計畫如有未盡事宜，得隨時修正之。

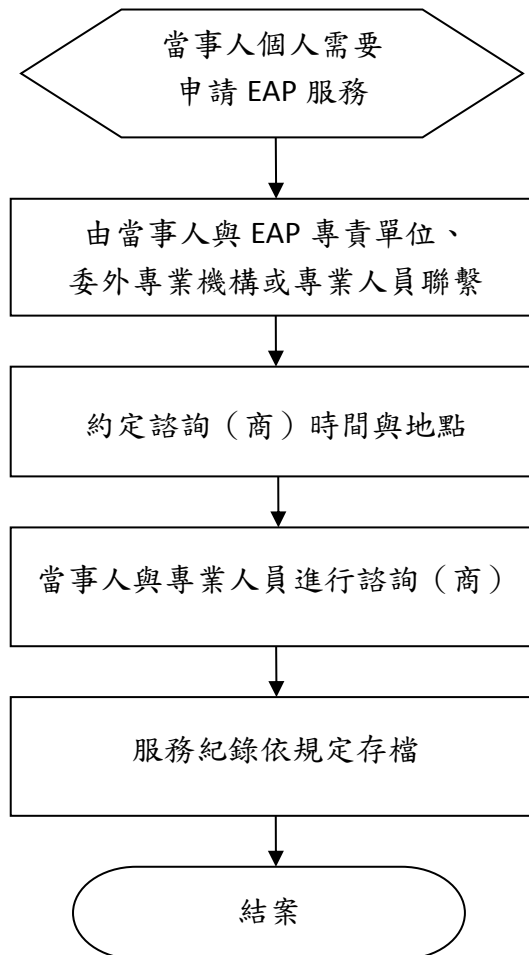
附件 1

新竹縣政府員工「每人每年 3 次免費心理諮商服務」流程

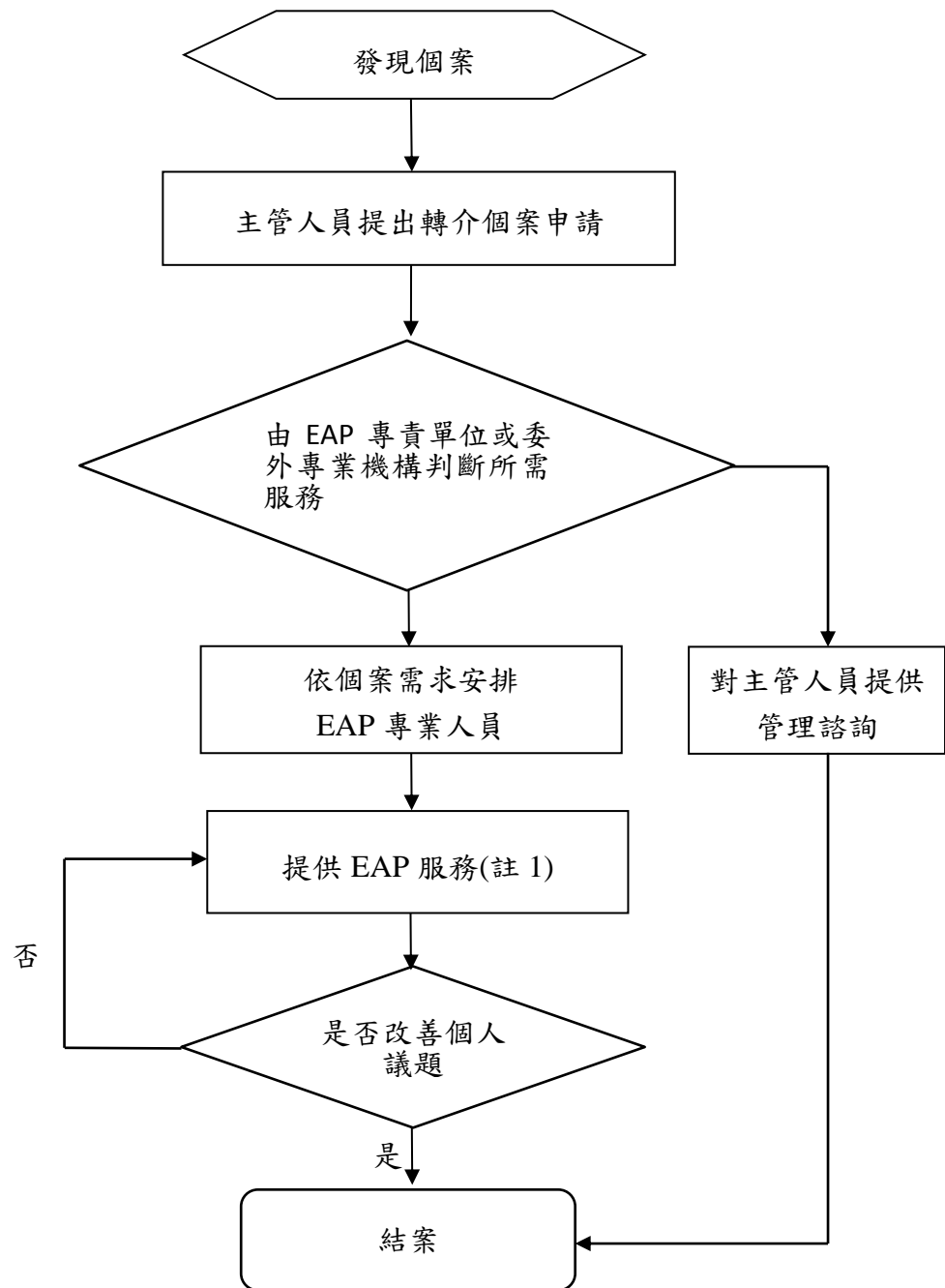
連繫窗口：  
人事處企劃科  
電話:5518101  
轉 3856 、3857



## 新竹縣政府一般個案處理流程



## 新竹縣政府主管人員轉介流程

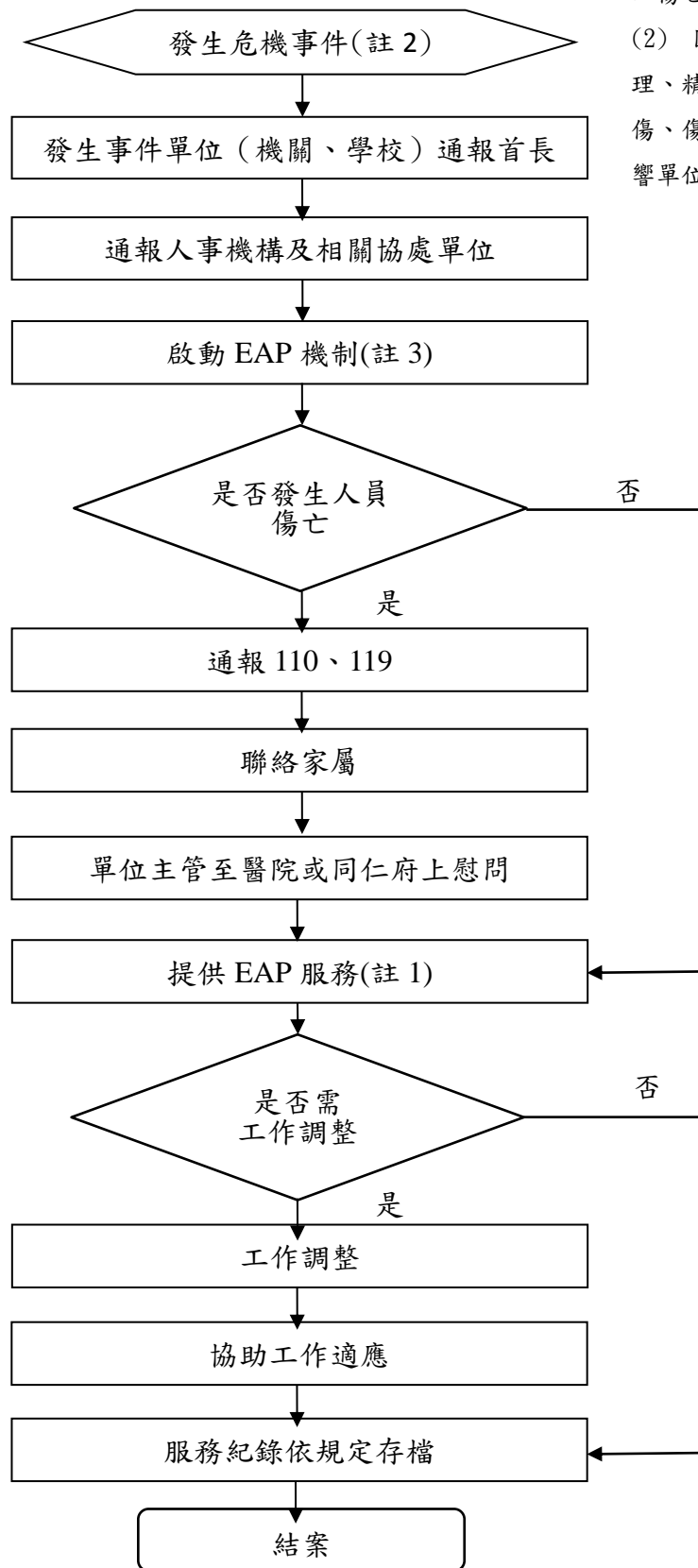


註 1、EAP 提供之關懷協助：

- (1) 提供心理諮商。
- (2) 提供法律諮詢。
- (3) 臨時性之工作調整。
- (4) 臨時替代性之工作人力投入。
- (5) 安排單一窗口，協助辦理人事差假補助事宜(例如請假、相關補助、慰問金發放等規定提醒及協助辦理申請)。

- 新
- (6) 針對特別親近之員工引介悲傷輔導。
  - (7) 避免創傷後壓力症候群發生，協助安排個人或團體諮商。
  - (8) 引介團體諮商，協助受影響單位重建工作信心及確認具體工作目標。

## 新竹縣政府危機個案處理流程

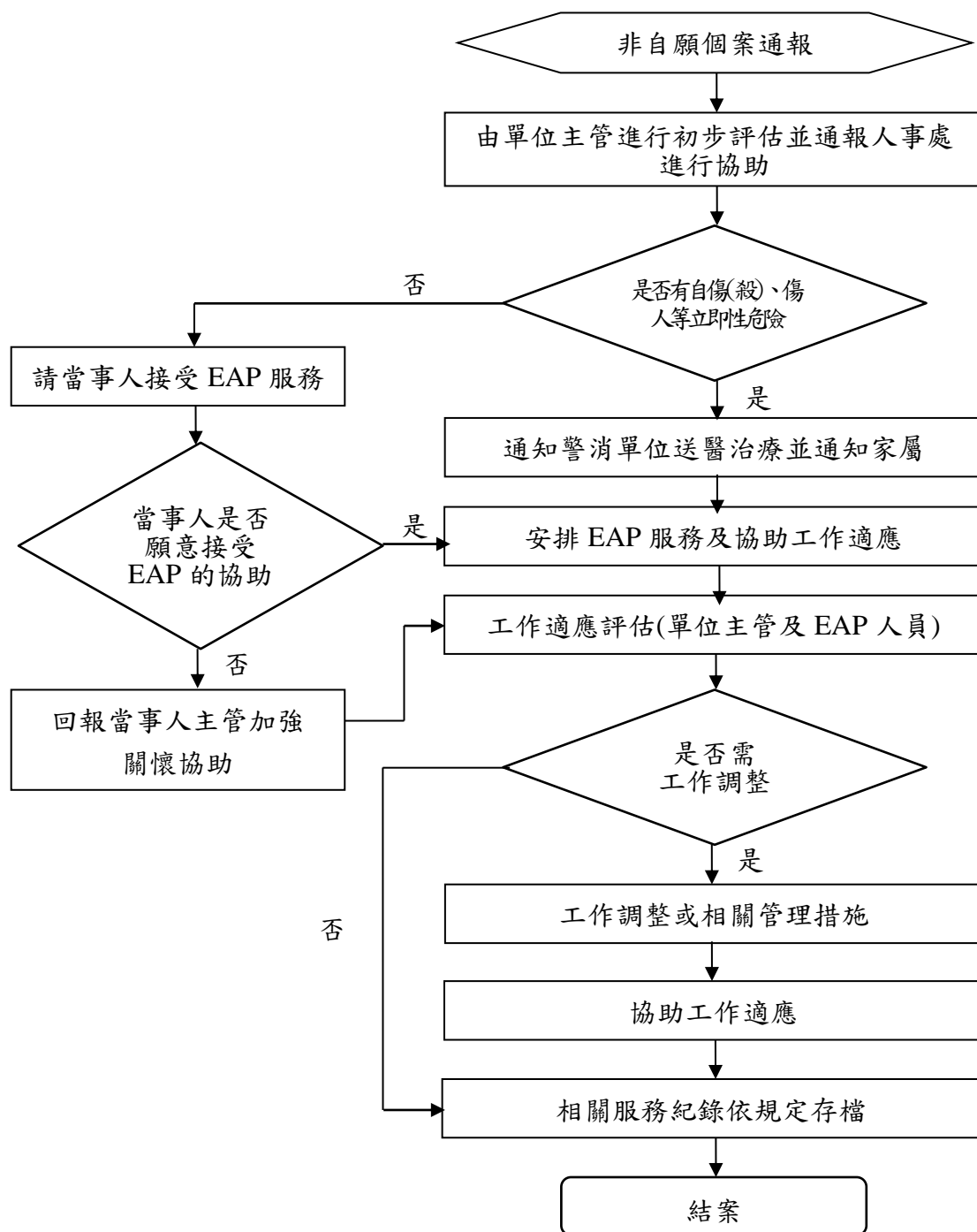


註 2、危機事件之定義：

(1) 因重大意外造成員工傷亡或猝死之情形。

(2) 因員工個人生(心)理、精神因素引發員工自傷、傷害人或其他嚴重影響單位員工之情形。

## 新竹縣政府非自願個案處理流程



註 1、EAP 提供之關懷協助，例如：

- (1) 提供心理諮商。
- (2) 提供法律諮詢。
- (3) 臨時性之工作調整。
- (4) 臨時替代性之工作人力投入。
- (5) 安排單一窗口，協助辦理人事差假補助事宜(例如請假、相關補助、慰問金發放等規定提醒及協助辦理申請)。
- (6) 針對特別親近之員工引介悲傷輔導。
- (7) 避免創傷後壓力症候群發生，協助安排個人或團體諮商。
- (8) 引介團體諮商，協助受影響單位重建工作信心及確認具體工作目標。

註 2、危機事件之定義：

- (1) 因重大意外造成員工傷亡或猝死之情形。
- (2) 因員工個人(心)理、精神因素引發員工自傷、傷害人或其他嚴重影響單位員工之情形。

註 3、啟動 EAP 機制係指由人事機構通報委外專業機構或專業人員介入協助處理。

## 新竹縣政府 EAP 資料保密、保存及調閱規定

一、目的：妥善保護當事人個人資料及隱私權，使員工能安心申請及使用 EAP。

二、依據：心理師法、個人資料保護法及相關專業倫理規定。

三、資料保密及保存：

(一)資料保密：EAP 各項服務之所有紀錄，及求助員工之個人資料，均應依相關法令(如心理師法)及倫理守則予以保密及保存，除經法律程序或當事人書面授權同意外，不得對外提供(含當事人單位及各級主管)。

(二)保密的例外：如有以下特殊情形，得向必要的對象預警或通報：

1. 有緊急且危及當事人本人或他人生命、自由、財產及安全之情況時。
2. 涉及法律責任須依法辦理或有法律規定應通報事項時(如兒童及少年福利法、家庭暴力防治法、性騷擾防治法、性侵害犯罪防治法、優生保健法及刑法等)。

(三)諮詢(商)紀錄依相關法令規定保存(如：心理師法規定保存 10 年)，期滿予以銷毀。

四、資料調閱規定：當事人如有調閱其個人相關資料之需求，應填寫資料調閱申請書，並由其自行負擔資料之後續使用方式與保密責任。

五、相關資料運用：

(一)本機關於評估 EAP 辦理成效時，應以統計分析方式呈現相關資訊，不得洩露當事人個人資料，以妥善保護當事人隱私權。

(二)本機關於核銷 EAP 諮詢(商)服務經費時，應以匿名方式，採保密措施處理。

## 新竹縣政府員工接受個別諮詢(商)服務知後同意書

同仁您好：

您將接受本機關 EAP 提供之諮詢(商)服務，請詳細閱讀以下說明，如有任何疑問，請立即洽詢專業諮詢人員：

一、專業人員背景：本次擔任諮詢(商)人員，為具備相關領域專業之人員，可協助您解決問題。

二、會談時間：諮詢(商)進行方式為一對一會談，每次為 1 小時(約 50 至 60 分鐘)，會談次數將依您的諮詢(商)情況、專業人員評估及與您討論後決定，如有特殊情況得另行調整。

三、免費服務：本機關員工享有每年 3 次免費心理諮商服務，您不需負擔任何費用。

四、取消約談：已約定會談時間後，如因故不能前來，請於會談前 24 小時以電話或其他方式向原預約單位取消約談。

五、保密：專業人員將秉持專業倫理，維護當事人最大福祉，當事人接受諮詢(商)之相關資料，會以機密方式處理及保管，非經當事人同意，不得對外提供(包括當事人服務機關、單位及主管)。但如有涉及下列諮商倫理及法律規定等事由應通報者，不在保密範圍，專業人員將依規定進行後續處理或通報：

(一)有緊急且危及當事人本人或他人生命、自由、財產及安全之情況時。

(二)涉及法律責任須依法辦理或有法律規定應通報事項時(如兒童及少年福利法、家庭暴力防治法、性騷擾防治法、性侵害犯罪防治法、優生保健法及刑法等)。

六、諮詢(商)關係：

(一)諮詢(商)、輔導是以一種合作的關係進行，您是過程中的主角，您有權選擇問題處理的優先順序、處理方式及談話的深度，您的真誠、開放及參與將是成長與改變的重要契機。

(二)原則上您只能與一位專業人員進行會談。您擁有終止諮詢(商)關係的權利與自由，不過，在終止諮詢(商)之前，您有義務告知專業人員，讓彼此有機會對提前結束做澄清。

(三)專業人員將視諮詢(商)目標與目的，經與您討論後，於適當時

機結束諮詢（商）關係，或轉介至其他專業資源。

七、其他：

- （一）您有權要求專業人員以您了解之文字語言提供服務。
- （二）非經當事人及專業人員雙方同意，任何一方不得於進行諮詢（商）時錄音或錄影。
- （三）本機關 EAP 透過諮詢（商）、輔導提供服務，對於嚴重精神疾病個案或需接受精神醫療者無法提供服務及進行藥物治療，亦不擔任仲裁者、公證人、家教等之角色。
- （四）如於上班時間接受諮詢（商），應依公務人員請假規則等相關規定辦理請假事宜。
- （五）如有未盡事宜，依相關法令（如心理師法）及相關專業倫理守則辦理。

本人已詳細閱讀並確實瞭解以上內容，同意接受諮詢（商）服務。

簽名：

專業人員簽名：

日期： 年 月 日

## 新竹縣政府推動 EAP 需求問卷調查表

親愛的同仁：

為維護同仁生活、工作與身心之健康發展，藉由多樣化之協助性措施，協助同仁解決影響工作、生活可能遭遇之困難，建立溫馨關懷之工作環境，爰設計本問卷。請針對您最想要辦理哪一方面的講座、活動或協助，或有改進建議提供寶貴意見。

本問卷僅供本方案後續推動辦理方向之參考，由於我們希望能提供您最適合之員工協助服務，建議您以具名方式填寫本問卷，以便我們在辦理專題演講、工作坊等相關活動時，可優先通知您活動資訊並為您保留名額，感謝您的協助與支持！

新竹縣政府人事處 敬上

### 第一部分 辦理項目

【請依您個人的實際需求，至多勾選三項於方格內】

- ☐1. 法律諮詢服務    ☐5. 醫療保健服務  
☐2. 家庭關係服務    ☐6. 工作壓力服務  
☐3. 財務諮詢服務    ☐7. 其他(請說明)：  
☐4. 心理健康服務

### 第二部分 辦理項目內涵

【本部分共有六題，請就第一部分有勾選之項目作答，第一部分未勾選之項目免予作答】(有作答題目請勾選一項)

1. 您認為目前在「法律諮詢」方面最需要的服務是？

- ☐ (1) 消費糾紛(如買賣房屋、汽車、網購等)。  
☐ (2) 財產問題(如遺產)。  
☐ (3) 婚姻關係。  
☐ (4) 調解、民刑事訴訟程序。  
☐ (5) 其他(請說明)：

2. 您認為目前在「家庭關係」方面最需要的服務是？

- ☐ (1) 親子教養。

- ☐ (2) 婚姻關係。
- ☐ (3) 長輩照顧。
- ☐ (4) 其他(請說明)：

3. 您認為目前在「財務諮詢」方面最需要的服務是？

- ☐ (1) 債務協處。
- ☐ (2) 財務觀念建立。
- ☐ (3) 稅務處理(如遺產稅、贈與稅)。
- ☐ (4) 其他(請說明)：

4. 您認為目前在「心理健康」方面最需要的服務是？

- ☐ (1) 職場心理困擾(如壓力調適、工作與生活平衡、生涯規劃)。
- ☐ (2) 情緒管理(如失眠、焦慮、憂鬱)。
- ☐ (3) 人際關係(如溝通技巧、衝突管理)。
- ☐ (4) 感情困擾(如兩性關係)。
- ☐ (5) 其他(請說明)：

5. 您認為目前在「醫療保健」方面最需要的服務是？

- ☐ (1) 飲食營養。
- ☐ (2) 運動保健。
- ☐ (3) 煙癮酗酒。
- ☐ (4) 更年期及衛教。
- ☐ (5) 其他(請說明)：

6. 您認為目前在「工作壓力服務」方面最需要的講座、活動或協助是？

- ☐ (1) 管理制度(包含組織變革)。
- ☐ (2) 工作適應。
- ☐ (3) 性別議題(如性騷擾、性別歧視)。
- ☐ (4) 其他(請說明)：

### 第三部分 其他建議事項

您對於本議題是否還有其他建議：

### 第四部分 基本資料

1. 服務單位：

2. 姓名：

本問卷到此結束，謝謝您的協助填答！

## 新竹縣政府員工「每人每年免費 3 次心理諮商服務」滿意度調查表

親愛的同仁：

為了讓本機關員工心理諮商輔導服務更為完善，請您提供寶貴的意見，作為日後改進業務之參考，感謝您的協助，並祝您工作生活順心，謝謝。

新竹縣政府人事處 敬上

### 一、您的基本資料：

您的性別： ，本次諮商老師姓名為： ，

您與該老師共談過 次，時數合計 小時

### 二、下列問題請您依同意的程度勾選： 非常不同意 1. 2. 3. 4. 5 非常同意

1. 在諮商輔導過程中，您用心的參與和投入。 1 ☐ 2 ☐ 3 ☐ 4 ☐ 5 ☐
2. 您覺得諮商輔導能降低您對問題的焦慮、不安與擔心。 1 ☐ 2 ☐ 3 ☐ 4 ☐ 5 ☐
3. 您覺得在諮商輔導中得到了支持與鼓勵。 1 ☐ 2 ☐ 3 ☐ 4 ☐ 5 ☐
4. 您覺得諮商輔導能引導我多方面思考問題。 1 ☐ 2 ☐ 3 ☐ 4 ☐ 5 ☐
5. 您覺得諮商輔導能增加我解決問題的信念。 1 ☐ 2 ☐ 3 ☐ 4 ☐ 5 ☐
6. 您覺得諮商輔導後能降低問題對生活上的影響。 1 ☐ 2 ☐ 3 ☐ 4 ☐ 5 ☐
7. 您覺得諮商輔導後能降低問題對工作上的影響。 1 ☐ 2 ☐ 3 ☐ 4 ☐ 5 ☐
8. 您覺得諮商老師是關心我的。 1 ☐ 2 ☐ 3 ☐ 4 ☐ 5 ☐
9. 您覺得諮商老師了解我的問題 1 ☐ 2 ☐ 3 ☐ 4 ☐ 5 ☐
10. 您覺得諮商老師是個可以信任的人 1 ☐ 2 ☐ 3 ☐ 4 ☐ 5 ☐
11. 您諮商輔導制度感到滿意 1 ☐ 2 ☐ 3 ☐ 4 ☐ 5 ☐
12. 若日後有其他困擾時，您願意繼續找這位諮商老師談 1 ☐ 2 ☐ 3 ☐ 4 ☐ 5 ☐
13. 您對此次諮商輔導所提供的行政服務感到滿意 1 ☐ 2 ☐ 3 ☐ 4 ☐ 5 ☐
14. 您覺得諮商輔導過程對您最大的幫助是：  

---

---

### 15. 其他建議：

---

---

填寫日期： 年 月 日

## 新竹縣政府EAP服務滿意度調查表

親愛的同仁，您好：

為瞭解本機關推動EAP對您是否有實質幫助，麻煩您對下列問題提供意見，作為日後改進之參考。本問卷採無記名方式，問卷結果僅作為分析與服務修正改善參考，不作其他用途，請放心填答。請依照實際體驗及認知，回答下列問題，並在適當選項點選。非常感謝您在百忙中撥冗填答。

感謝您的協助與合作！

新竹縣政府人事處 敬上

### 一、服務知覺

#### 1、我知道機關 EAP 之聯繫管道

☐非常同意 ☐同意 ☐尚可 ☐不同意 ☐非常不同意 ☐無法判斷

#### 2、我瞭解機關 EAP 提供之相關服務內容及規定

☐非常同意 ☐同意 ☐尚可 ☐不同意 ☐非常不同意 ☐無法判斷

#### 3、我曾藉由公文、電子郵件、宣導品或其他方式得知機關 EAP 相關訊息

☐非常同意 ☐同意 ☐尚可 ☐不同意 ☐非常不同意 ☐無法判斷

### 二、服務成效感受

#### 4、當我有需求時，願意尋求機關 EAP 之協助

☐非常同意 ☐同意 ☐尚可 ☐不同意 ☐非常不同意 ☐無法判斷

#### 5、當同仁有需求時，我會建議同仁尋求機關 EAP 之協助

☐非常同意 ☐同意 ☐尚可 ☐不同意 ☐非常不同意 ☐無法判斷

#### 6、我認為機關 EAP 提供之內容符合我的需求

☐非常同意 ☐同意 ☐尚可 ☐不同意 ☐非常不同意 ☐無法判斷

#### 7、我認為機關 EAP 能幫助同仁解決問題

☐非常同意 ☐同意 ☐尚可 ☐不同意 ☐非常不同意 ☐無法判斷

#### 8、我認為機關 EAP 有助於營造良好的職場環(情)境

☐非常同意 ☐同意 ☐尚可 ☐不同意 ☐非常不同意 ☐無法判斷

### 三、服務滿意度

9、我對機關 EAP 使用之便利性感到滿意

☐非常同意 ☐同意 ☐尚可 ☐不同意 ☐非常不同意 ☐無法判斷

10、我對機關 EAP 提供服務之專業程度感到滿意

☐非常同意 ☐同意 ☐尚可 ☐不同意 ☐非常不同意 ☐無法判斷

11、我對機關 EAP 有關個人層次之服務內容感到滿意(例如工作與個人生活平衡、情緒壓力調適、法律、醫療或財務等面向)

☐非常同意 ☐同意 ☐尚可 ☐不同意 ☐非常不同意 ☐無法判斷

12、我對機關 EAP 有關組織及管理層次之服務內容感到滿意(例如組織變革、管理諮詢、組織危機事件處理等議題)

☐非常同意 ☐同意 ☐尚可 ☐不同意 ☐非常不同意 ☐無法判斷

13、我對機關 EAP 保護使用者隱私相關規範感到滿意

☐非常同意 ☐同意 ☐尚可 ☐不同意 ☐非常不同意 ☐無法判斷

14、就整體的感覺，我為機關 EAP 評分為(90 分以上請勾選「非常同意」、80 分至 89 分請勾選「同意」、70 分至 79 分請勾選「尚可」、60 分至 69 分請勾選「不同意」、不滿 60 分請勾選「非常不同意」)：

☐非常同意 ☐同意 ☐尚可 ☐不同意 ☐非常不同意 ☐無法判斷

### 四、其他意見

15、您最近 1 年(○○○年○月○日迄今)是否使用過機關 EAP 之服務(包括諮商、專題演講及工作坊等)

☐是 ☐否

16、請就下列選項，勾選您認為機關 E A P 有待加強之處(可複選)：

☐方案宣導 ☐服務流程 ☐承辦單位人員服務態度

☐使用者隱私保護 ☐工作方面服務 ☐法律方面服務

☐財務方面服務 ☐心理方面服務 ☐醫療方面服務

☐管理方面服務 ☐無

17、我對機關 EAP 的其他意見：

基本資料：

職務：☐主管 ☐非主管

官等：☐簡任 ☐薦任 ☐委任

性別：☐男 ☐女

年齡：☐29 歲以下 ☐30 至 39 歲 ☐40 至 49 歲 ☐50 至 59 歲 ☐60 歲以上

本問卷到此結束，謝謝您的協助填答！

## 新竹縣政府員工協助方案

### 「每人每年免費 3 次心理諮商服務」申請表

【永久保密】

申請日期	年 月 日		
申請人姓名		連絡電話	
諮詢主題			
預約時間	年 月 日 上(下)午 時 分		
備註	<p>1. 得個人或團體（2 人以上）申請。</p> <p>2. 得以下列任一種方式申請：現場、電話、e-mail 方式均可。</p> <p>(1)新竹縣政府人事處 電話：03-5518101 轉 3856 或 3857 傳真：(03)5519043 Email：<a href="mailto:3856@hchg.gov.tw">3856@hchg.gov.tw</a></p> <p>(2)台齡身心診所 電話：03-5585210、0978-620-462 Email：<a href="mailto:story8071@gmail.com">story8071@gmail.com</a></p>		

新竹縣政府員工協助方案「每人每年免費3次心理諮商服務」摘要表

一、轉介諮商基本資料			
個案編號			
服務單位	<input type="checkbox"/> 機關 <input type="checkbox"/> 學校	性別	<input type="checkbox"/> 男 <input type="checkbox"/> 女
年齡	<input type="checkbox"/> 30歲以下 <input type="checkbox"/> 31歲至40歲 <input type="checkbox"/> 41歲至50歲 <input type="checkbox"/> 51歲至60歲 <input type="checkbox"/> 61歲以上		
諮商時間	年      月      日	諮商地點	
諮詢種類	<input type="checkbox"/> 個別面談 <input type="checkbox"/> 團體諮詢(兩人以上)		
申請類別	<input type="checkbox"/> 工作壓力 <input type="checkbox"/> 身體健康 <input type="checkbox"/> 人際關係 <input type="checkbox"/> 家庭糾紛 <input type="checkbox"/> 焦慮、憂鬱 <input type="checkbox"/> 其他_____		
二、問題內容：			
三、問題處理過程：			
專業諮商單位（機構）受理人員或心理師：_____（簽名） 附註： 1. 本摘要表基於當事人權益及諮商專業倫理保密原則，不須列個案姓名，請做個案處理及協助之概要陳述。 2. 填寫完畢後請併同報支費用送至新竹縣政府人事處			

## 新竹縣政府 EAP 諮詢（商）服務申請表

年 月 日

申請人姓名		電話	
(以下項目可洽初談人員協助填寫)			
申請服務方式	<input type="radio"/> 個別諮詢（商） <input type="radio"/> 團體諮商		
申請服務項目	<input type="radio"/> 心理諮商 <input type="radio"/> 醫療諮詢 <input type="radio"/> 法律諮詢 <input type="radio"/> 組織及管理諮詢 <input type="radio"/> 財務諮詢 <input type="radio"/> 其他：		
說明			

1. 本服務對於所談論議題內容依相關法令(如心理師法)、個人資料保護法、相關專業倫理規定及本機關 EAP 資料保密、保存及調閱規定予以保密，請同仁無須擔心隱私問題。
2. 同仁申請 EAP 服務時，請電洽 5518101\*3856, 3857，由人事處 EAP 承辦人員協助安排。
3. 同仁申請 EAP 服務時，得依其自由意願決定是否填寫本表。

## 新竹縣政府主管人員轉介 EAP 諮詢(商)服務申請表

• 轉介日期：     年     月     日

聯絡 資訊	主 管	姓名	電話	同 仁	姓名	電話
一、同仁工作績效行為或須協助議題描述						
二、影響同仁該行為/議題的可能原因（含工作及個人）						
主管簽名						

1. 建議主管於轉介同仁使用 EAP 服務時，能先以本轉介單與同仁進行工作行為回饋面談，針對同仁的工作問題加以討論，並於有需要時，鼓勵同仁接受 EAP 之協助服務。
2. 本服務對於所談論議題內容依相關法令(如心理師法)、個人資料保護法、相關專業倫理規定及本機關 EAP 資料保密、保存及調閱規定予以保密，請同仁無須擔心隱私問題。
3. 本表單填寫完畢請回傳至人事處 5519043，或電洽 5518101\*3856, 3857。

## 新竹縣政府 EAP 資料調閱申請書

本人 茲因 (事由)之需要，申請於 (期間)之

(請填寫資料名稱，如協談摘要報告、心理檢測報告等)，上開資料後續使用方式與保密責任由本人自行承擔。

此致  
新竹縣政府

申請人姓名： (親自簽章)

身分證字號：

申請日期：中華民國 年 月 日

領取日期：中華民國 年 月 日

## 新竹縣政府 EAP 因應同仁自殺死亡事件檢視表

填表日期：

壹、事件概述(包括：人、事、時、地)		
貳、機關檢視情形(請說明)		
2-1 個案基本資料	2-1-1 家庭狀況	
	2-1-2 交友狀況	
	2-1-3 生活狀況	
	2-1-4 人際關係	
	2-1-5 其他重要資料	
2-2 機關 EAP 服務情形	2-2-1 主管或同仁發現 癥兆	
	2-2-2 當事人求助紀錄	
	2-2-3 轉介心理諮商師	
	2-2-4 其他處置作為	
2-3 利害關係人意見	2-3-1 直屬主管	
	2-3-2 同事	
	2-3-3 心理師	
	2-3-4 人事機構	
	2-3-5 其他(請敘明)	
2-4 未來策進作為		
參、綜合意見		

本表係提供人事機構之檢視表，以作為個案發生時，後續關懷處理方向之參考，並得視情節狀況通報主管機關人事機構尋求必要的協助。

## 新竹縣政府因應緊急危機事件執行 EAP 自行檢查表 (未發生人員傷亡時使用)

自行檢查單位：

檢查日期： 年 月 日

檢查重點	自行檢查情形 (請打「V」)		檢查情形說明
	符合	未符合	
一、通報相關單位 (一)機關首長 (二)相關單位(人事、政風、主計、公關) (三)心理諮商單位			
二、對當事人之關懷協助 (一)提供心理諮商服務。 (二) 引介同仁改善身心調適之資源， 避免創傷後壓力症候群發生。 (三)提供法律諮詢資源。 (四) 臨時替代性之工作人力投入。 (五)臨時性之工作調整。			
三、對周邊同事之關懷協助提供同仁心理諮商資源			
四、對組織(及其相關人員)之關懷協助 (一) 引介團體諮商輔導，協助受影響單位，並重建工作信心及確認具體工作目標。 (二) 透過教育訓練或團體諮商等方式強化團隊內之溝通協調作業。 (三) 檢視通報之 SOP，予以補強。 (四) 對組織人員進行敏感度訓練，隨時關心同仁之狀況，必要時予以通報。			
五、 其他(請參酌機關屬性及各機事件情況自行增列)			

檢查重點	自行檢查情形 (請打「V」)		檢查情形說明
	符合	未符合	
結論/需採行之改善措施			

註：

一、緊急危機事件之定義：

(一)因重大意外造成員工傷亡或猝死之情形。

(二)因員工個人生(心)理、精神因素引發員工自傷、傷害他人或其他嚴重影響單位同仁之情形。

二、自行檢查情形除勾選外，未符合者必須於說明欄內詳細記載檢查情形。

填表人： 複核： 單位主管：

## 新竹縣政府因應緊急危機事件執行 EAP 自行檢查表 (發生人員傷亡時使用)

自行檢查單位：

檢查日期： 年 月 日

檢查重點	自行檢查情形 (請打「V」)		檢查情形說明
	符合	未符合	
一、通報相關單位 (一)機關首長 (二)相關單位(人事、政風、主計、公關) (三)110、119 (四)心理諮商單位 (五)家屬			
二、如發生人員受傷，對當事人之關懷協助 (一)提供心理諮商服務。 (二)引介同仁改善身心調適之資源，避免創傷後壓力症候群發生。 (三)提供法律諮詢資源。 (四)臨時替代性之工作人力投入。 (五)安排單一窗口，協助辦理人事差假補助事宜。 (六)臨時性之工作調整。 (七)對當事人家屬引介改善身心調適之資源，避免創傷後壓力症候群發生。			
三、如發生人員死亡，針對當事人之直系血親之關懷協助 (一)安排接受心理諮商，引介悲傷輔			

檢查重點	自行檢查情形 (請打「V」)		檢查情形說明
	符合	未符合	
<p>導。</p> <p>(二) 安排法律諮詢，協助遺產及其他相關事宜。</p> <p>(三) 瞭解生計狀況，必要時引介社福單位。</p> <p>(四) 瞭解其他家庭成員生活狀況，必要時引介社福單位。</p> <p>(五) 安排專人協助喪葬事宜。</p> <p>(六) 安排單一窗口協助辦理人員撫卹事宜。</p>			
<p>四、對周邊同事之關懷協助</p> <p>(一) 提供心理諮商資源，針對特別親近之同仁引介悲傷輔導。</p> <p>(二) 引介同仁改善身心調適之資源，避免創傷後壓力症候群發生。</p> <p>(三) 臨時替代性之工作人力投入。</p>			
<p>五、對組織(及其相關人員)之關懷協助</p> <p>(一) 引介團體諮商輔導，協助受影響單位恢復組織機能，並重建工作信心及確認具體工作目標。</p> <p>(二) 透過教育訓練或團體諮商等方式強化團隊內之溝通協調作業。</p> <p>(三) 檢視通報之 SOP，予以補強。</p> <p>(四) 對組織人員進行敏感度訓練，隨時關心同仁之狀況，必要時予以通報。</p>			
六、其他(請參酌機關屬性及其危機事件)			

檢查重點	自行檢查情形 (請打「V」)		檢查情形說明
	符合	未符合	
情況自行增列)			
結論/需採行之改善措施			

註：

一、緊急危機事件之定義：

(一)因重大意外造成員工傷亡或猝死之情形。

(二)因員工個人生(心)理、精神因素引發員工自傷、傷害他人或其他嚴重影響單位同仁之情形。

二、自行檢查情形除勾選外，未符合者必須於說明欄內詳細記載檢查情形。

填表人：


複核：

單位主管：

## 新竹縣政府員工個人諮詢協助資源一覽表

諮詢服務	諮詢議題	提供服務機關（單位）及諮詢專線
心理諮詢	生活危機調適、人際關係、情緒管理等問題之心理諮詢服務	<p><b>內部資源：</b></p> <ul style="list-style-type: none"> <li>● 新竹縣政府衛生局心理衛生中心：6567138 提供免費心理衛生諮商服務</li> <li>● 新竹縣家庭教育中心諮詢專線：412-8185</li> </ul> <p><b>外部資源：</b></p> <ul style="list-style-type: none"> <li>● 生命線協助專線：1995(請救救我，24H)</li> <li>● 衛生福利部 24 小時安心專線： 0800-788-995(請幫幫 救救我)</li> <li>● 張老師全球資訊網 (<a href="http://www.1980.org.tw/web3-20101110/main.php?customerid=3">http://www.1980.org.tw/web3-20101110/main.php?customerid=3</a>) email：<a href="mailto:1980@1980.org.tw">1980@1980.org.tw</a> 協助專線 1980（依舊幫我）</li> <li>● 台灣心理諮商資訊網 (<a href="http://www.heart.net.tw/">http://www.heart.net.tw/</a>)</li> <li>● 財團法人董氏基金會（提供憂鬱情緒篩檢量表） (<a href="http://www.jtf.org.tw/psyche/melancholia/overblue.asp">http://www.jtf.org.tw/psyche/melancholia/overblue.asp</a>)</li> <li>● 心塘諮詢顧問有限公司每人每年 3 次免費心理諮商服務 專線：5585210、0978-620462 郵件預約：story8071@gmail.com</li> </ul>



諮詢服務	諮詢議題	提供服務機關（單位）及諮詢專線
法律諮詢	生活上購屋、租屋或其他買賣契約、民刑法解釋、民刑事訴訟程序等法律問題諮詢服務	<p><b>內部資源：</b></p> <ul style="list-style-type: none"> <li>● 新竹縣政府綜合發展處法制科 預約電話：5518101 分機 3996 地點：綜合發展處法制 3 樓法律諮詢室 時間：星期五下午 14:30-16:00 是日須事先排隊登記</li> <li>● 新竹縣 107 年法律諮詢服務資訊 <a href="http://www.hchg.gov.tw/\機關服務\法律諮詢服務">http://www.hchg.gov.tw/\機關服務\法律諮詢服務</a></li> <li>● 新竹縣政府消費者保護官：5518101*5080</li> </ul> <p><b>外部資源：</b></p> <ul style="list-style-type: none"> <li>● 「律師 online 法扶無所不在」財團法人法律扶助基金會新竹分會每週二下午 2 時至下午 5 時提供視訊法律諮詢服務 <a href="http://www.laf.org.tw/index.php?action=location&amp;Sn=447">http://www.laf.org.tw/index.php?action=location&amp;Sn=447</a> 如有相關問題，請聯絡新竹分會(03)525-9882</li> <li>● 蔡甫欣律師事務所免費法律諮詢 服務電話：5504739 e-mail：morlyy.tw@yahoo.com.tw</li> </ul> 

諮詢服務	諮詢議題	提供服務機關（單位）及諮詢專線
財務諮詢	理財、購屋規劃及節稅等諮詢服務	<p><b>內部資源：</b></p> <ul style="list-style-type: none"> <li>● 稅務問題諮詢服務：新竹縣政府稅捐稽徵局 免費服務專線 0800-366969 網址： <a href="http://www.chutax.gov.tw/core/main/index.php">http://www.chutax.gov.tw/core/main/index.php</a></li> </ul>  <p><b>外部資源：</b></p> <ul style="list-style-type: none"> <li>● 北區國稅局各項國稅諮詢：0800-000321</li> <li>● 行政院人事行政總處公務福利 e 化平台 教員工團體意外保險 (<a href="https://eserver.dgpa.gov.tw/">https://eserver.dgpa.gov.tw/</a>)</li> <li>● 國民旅遊卡特約銀行(玉山銀行) 諮詢服務電話：02-25871313#5908</li> <li>● 築巢優利貸：公教員工購屋貸款 0809-066-666 按 3</li> </ul>
健康諮詢	包括戒菸、母乳哺育、飲食營養、運動減重、用藥安全、防疫、各項	<p><b>內部資源：</b></p> <ul style="list-style-type: none"> <li>● 新竹縣政府衛生局 <ol style="list-style-type: none"> <li>1. 戒菸服務諮詢：5518160#138</li> <li>2. 菸害諮詢專線：6562325</li> <li>3. 母乳哺育諮詢：5519065</li> <li>4. 減重諮詢：5518160#281</li> <li>5. 食品安全諮詢：5518160#222</li> <li>6. 防疫諮詢：5518160#205</li> </ol> </li> </ul>

諮詢服務	諮詢議題	提供服務機關（單位）及諮詢專線
健康諮詢	衛教以及健康檢查等諮詢服務	<p><b>外部資源：</b></p> <ul style="list-style-type: none"> <li>● 衛生福利部國民健康署健康九九網站 (<a href="http://health99.hpa.gov.tw/OnlinkHealth/Quiz_pressure.aspx">http://health99.hpa.gov.tw/OnlinkHealth/Quiz_pressure.aspx</a>)（壓力指數測量表）</li> <li>● 衛生福利部食品藥物管理署 (<a href="http://www.fda.gov.tw/TC/index.aspx">http://www.fda.gov.tw/TC/index.aspx</a>)</li> <li>● 衛生福利部台灣 e 院 (<a href="http://spl.hso.mohw.gov.tw/doctor/Index1.php">http://spl.hso.mohw.gov.tw/doctor/Index1.php</a>)</li> <li>● 公務福利 e 化平台-健康 99 特約院所： <a href="https://eserver.dgpa.gov.tw/hospital/hospital-list.aspx?id=30">https://eserver.dgpa.gov.tw/hospital/hospital-list.aspx?id=30</a></li> </ul> <ol style="list-style-type: none"> <li>1. 國立臺灣大學醫學院附設醫院竹東分院</li> <li>2. 天主教仁慈醫療財團法人仁慈醫院（湖口鄉）</li> <li>3. 財團法人馬偕紀念醫院新竹分院（新竹市）</li> </ol> 